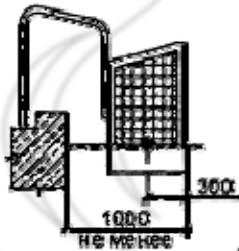
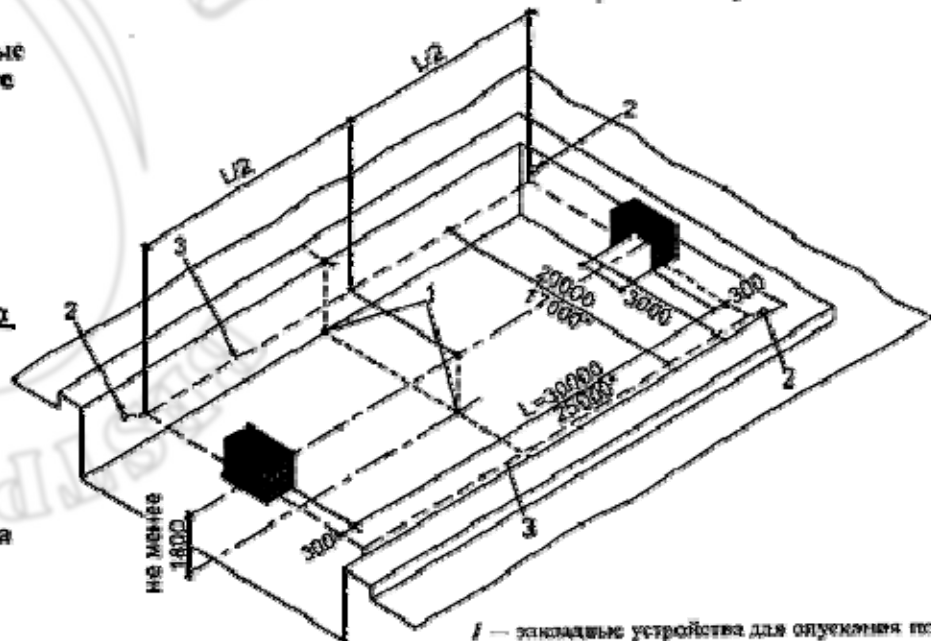
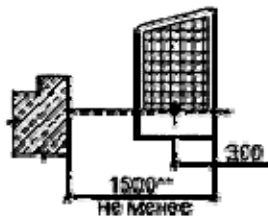


Разметка ванны, размещение закладных устройств и крепление ворот

Ворота, укрепленные на торцевой стенке



Свободно плавающие ворота

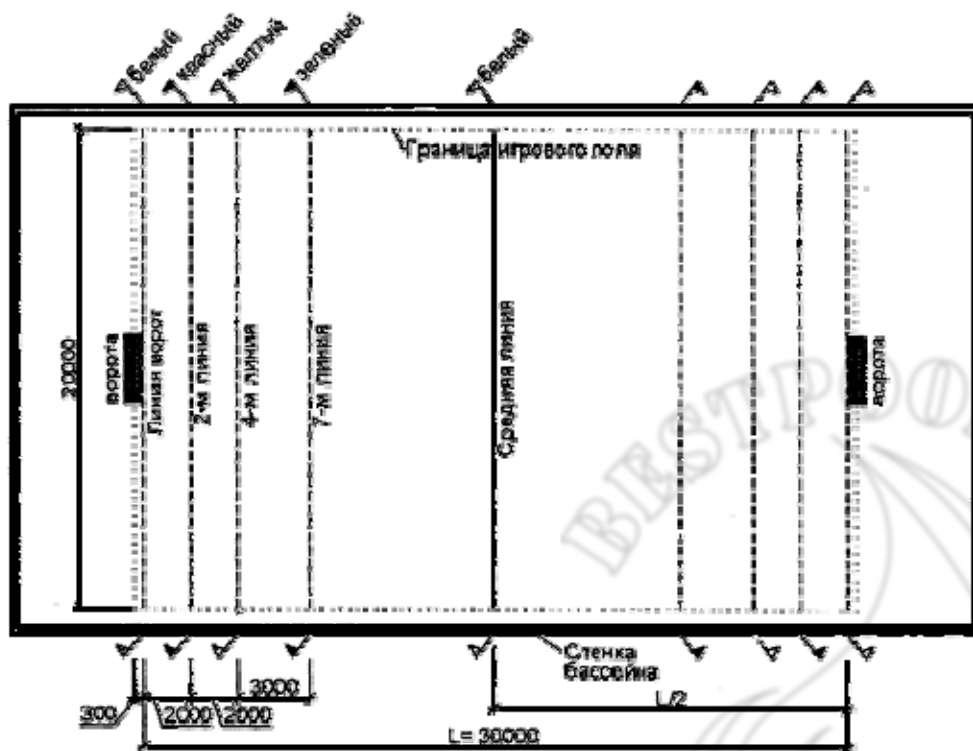


1 — закладные устройства для опускания поплавка под мяч на дно; 2 — крюки в бортике для крепления плавающей разметки границы поля; 3 — граница игрового поля

* Размеры игрового поля для женского водного поло.

** Размеры для соревнований международного уровня.

Маркировка игрового поля



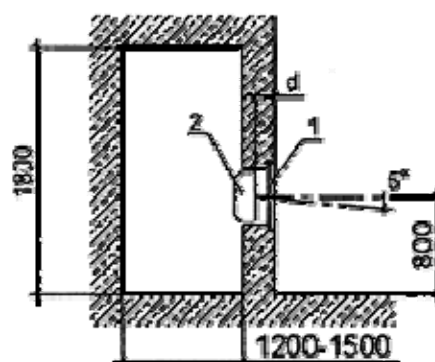
Иллюминаторы для подводного освещения

а

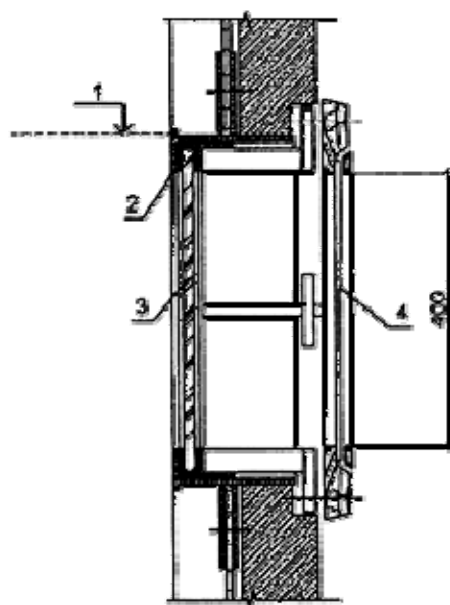


а — продольный разрез по ванне;
 б — разрез по А-А, техническая галерея;
 1 — окна для освещения и смотровые окна;
 2 — источник света

б

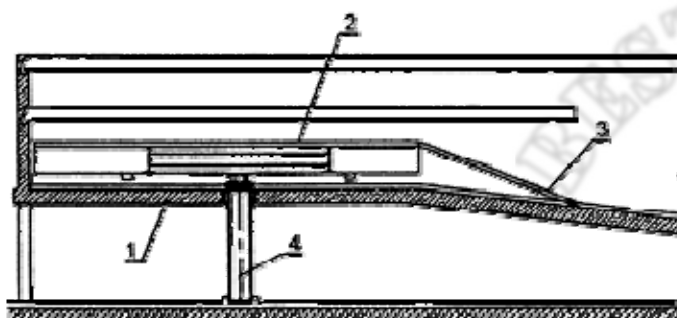


Смотровое окно



1 — уровень воды; 2 — резиновая прокладка; 3 — стекло (сталинит, оргстекло) со стороны воды; 4 — стекло толщиной 4 мм

Схема ванны с подвижным дном



1 — основное ядро; 2 — подъемное дно; 3 — фартук;
 4 — гидравлический подъемник

Интервалы глубины
 0,3—0,6—0,9—1,2 м

Схемы зала с ванной для обучения не умеющих плавать детей с обходной дорожкой, пониженной по 3 сторонам

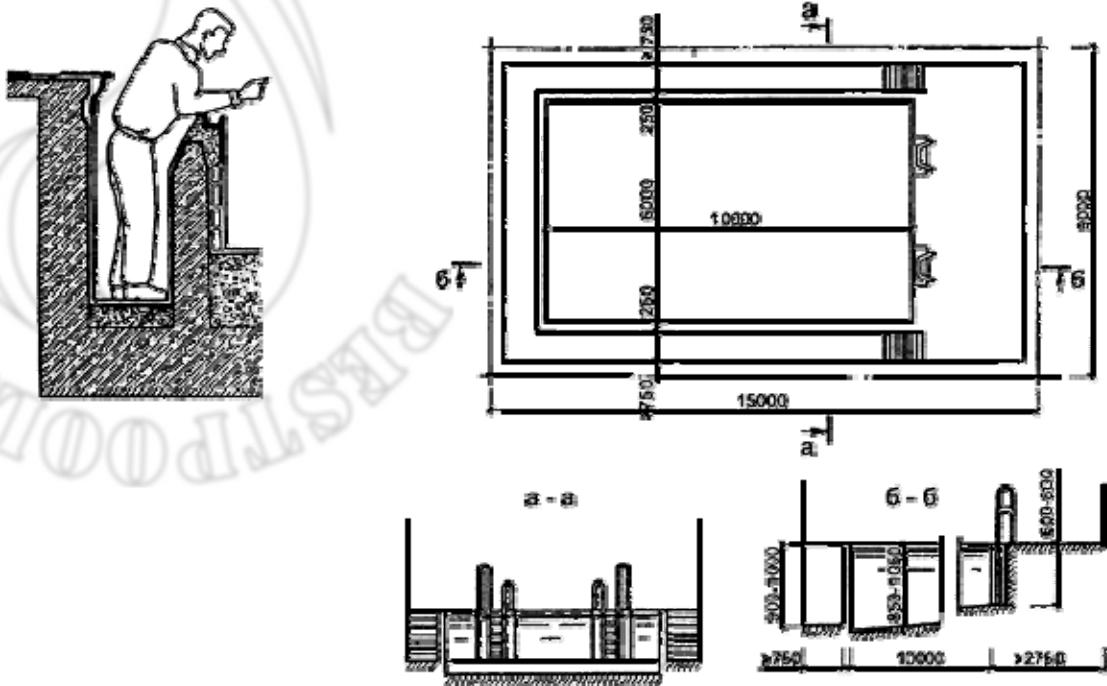
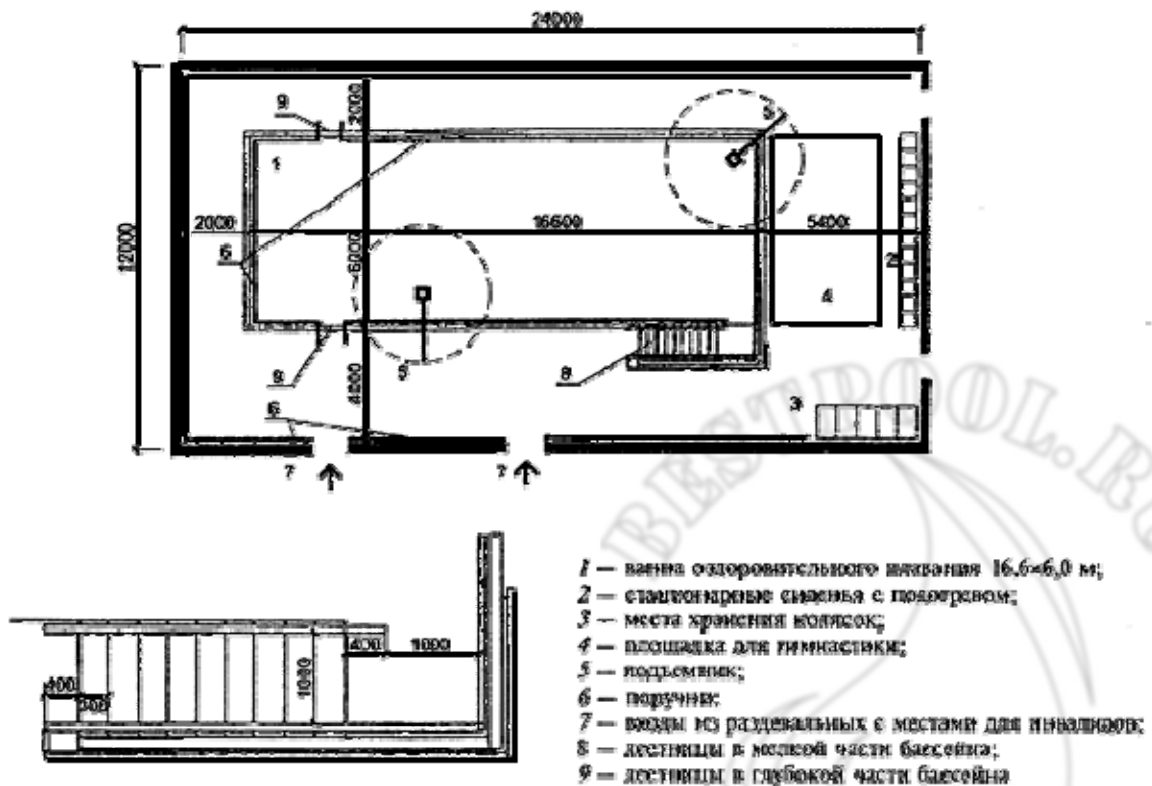
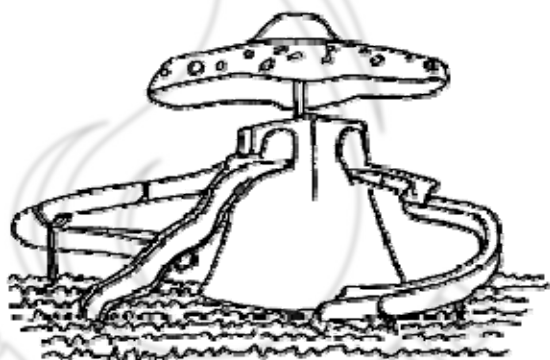


Схема зала бассейна с ванной оздоровительного плавания размером 16,6х6,0 м (с учетом обеспечения занятий инвалидов-опорников)

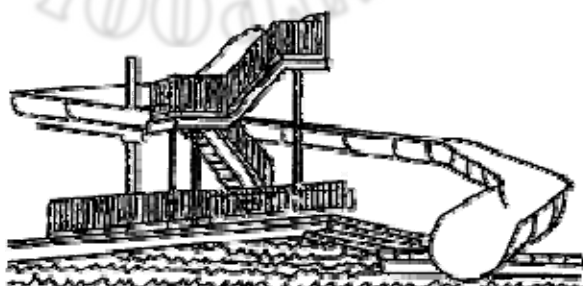


Тобогапы откpытые (металл, пластик)

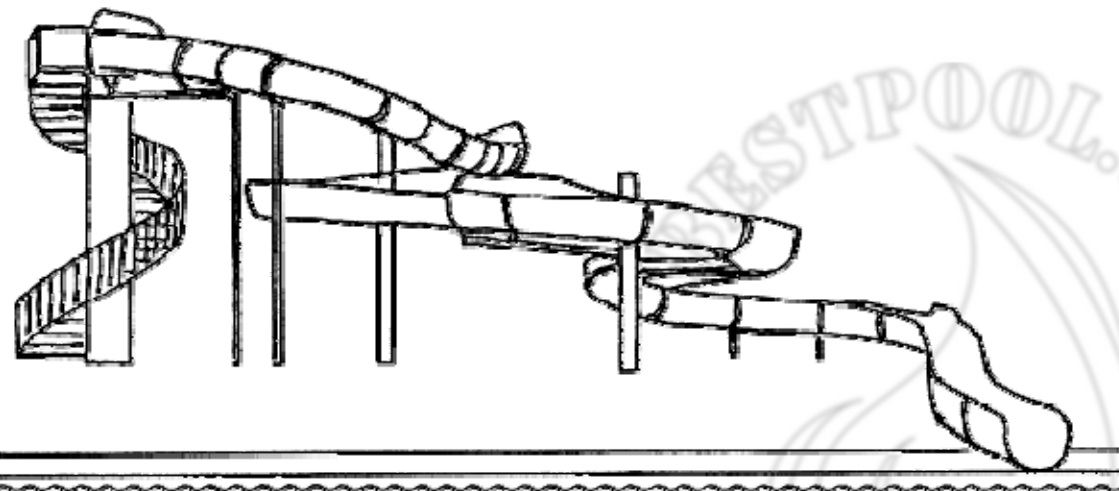
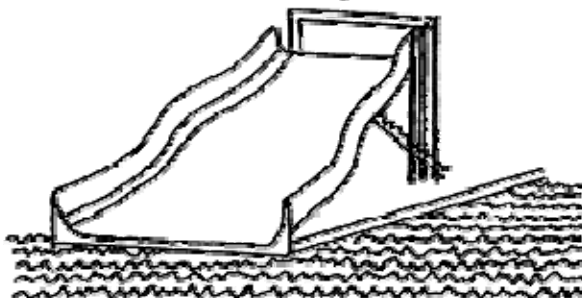
Тип А. Детская водная горка «Гриб»



Тип Б. Водная горка для детей и подростков

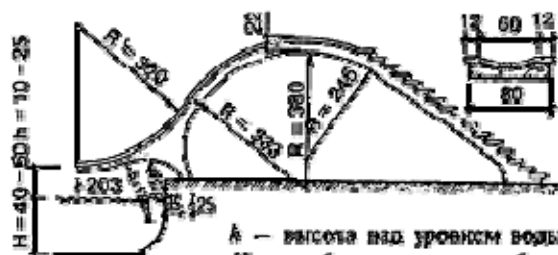


Тип В. Водная горка «Самсйная»



Тобоган железобетонный

Разрез по желобу



H — высота над уровнем воды;
 h — глубина воды под тобоганом (длина для детских ванн)

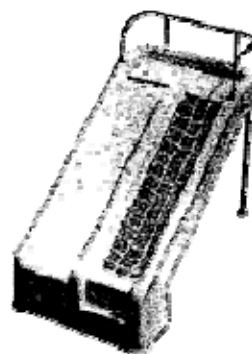
Переносная конструкция из пластмассы

Длина спуска 2,14 м

Ширина 1,15 м

Высота 1,86 м

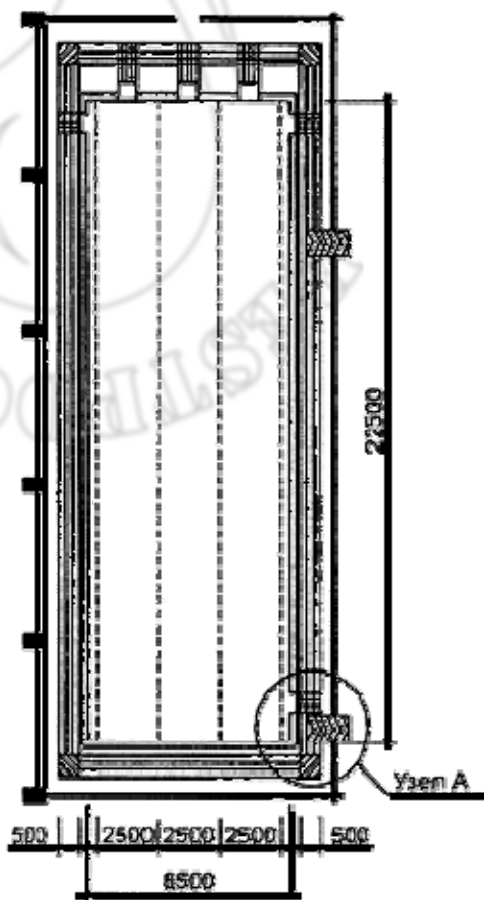
Вес изделия 40 кг



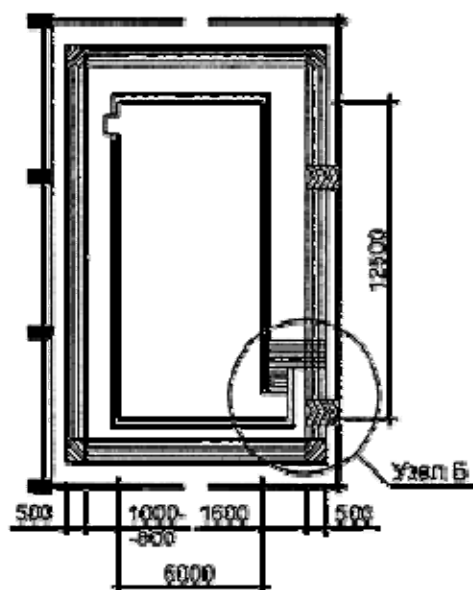
Параметры тобоганов типа В, м

Для младших детей	Длина Ширина Высота	2,5 1,5 0,8
Для детей и подростков	Длина Ширина Высота	4,5 3,0 1,8
Для группы отдыхающих	Длина Ширина Высота	До 25,0 • 4,5 • 5,0

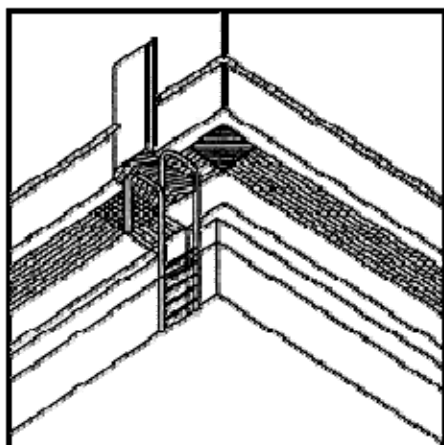
Ванна спортивно-оздоровительная



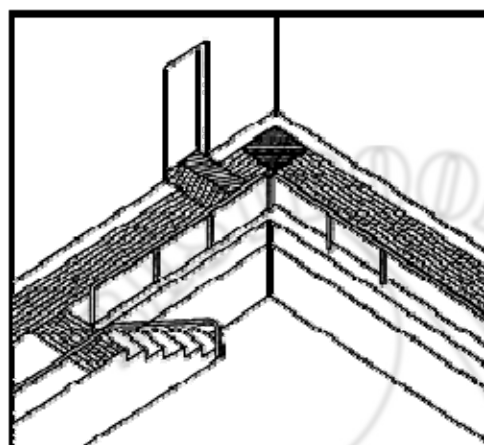
Ванна для терапевтических занятий

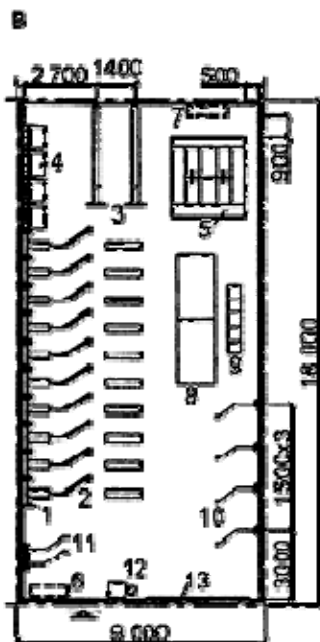
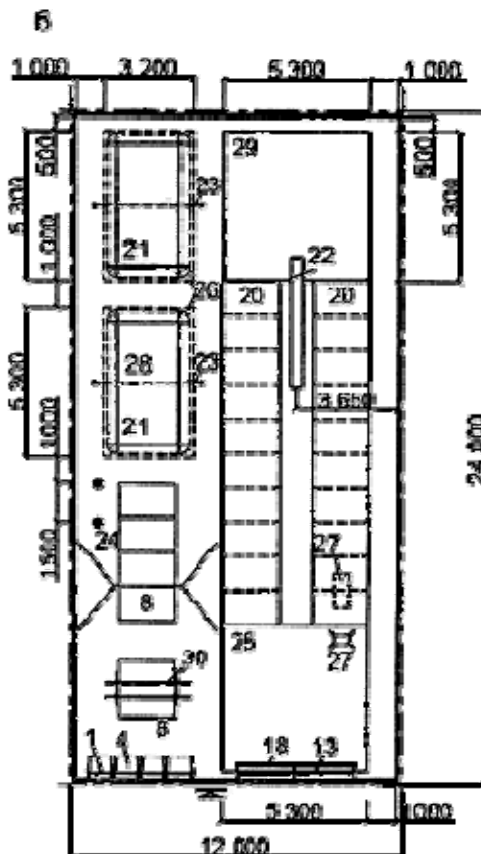
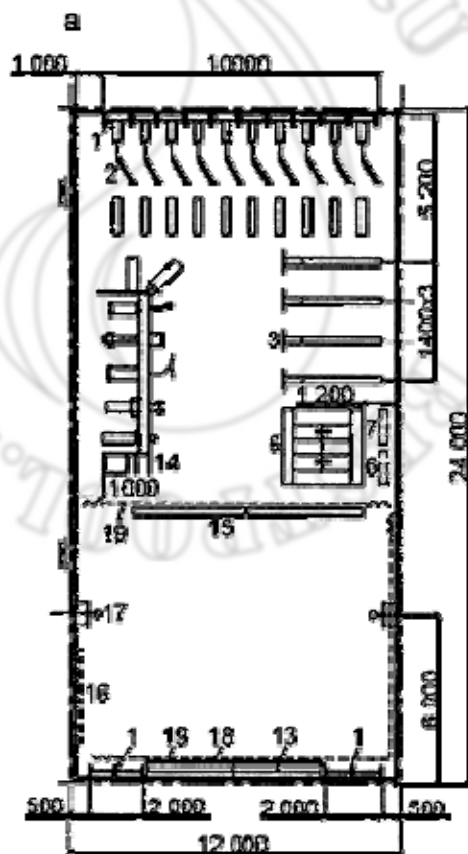


Узел А



Узел Б





а — зал при ванне для плавания в водном поле длиной 50 м; б — зал при синхронизированной ванне для прыжков в воду или универсальной ванне длиной 50 м; в — зал при ванне для гимнастики длиной 25 м;

1 — стенка гимнастическая; 2 — тренажер для специальной силовой подготовки пловцов; 3 — синхронизированный тренажер для пловцов; 4 — перекладина; 5 — помост гимнастический размером 2,8х2,8 м; 6 — столешка для грифов штанг и гантелей; 7 — столешка для яшек штанги; 8 — мат гимнастический; 9 — тренажер-тумба для развития прыгучести; 10 — тренажер для развития силы рук (инверсионный); 11 — тренажер типа «Флиндер грузовой»; 12 — место тренера; 13 — зеркало; 14 — тренажер универсальный (однооспарный) типа «Звездочка», «Геркулес» и т.п.; 15 — скамейка гимнастическая; 16 — шит для ватерполов; 17 — шит для минибаскетбола; 18 — станок хореографический; 19 — сетка-ограждение; 20 — гимнастические маты; 21 — багут (складной, массивный); 22 — «сухой» трамплин; 23 — лонжа универсальная (подвесная); 24 — канат для лазания; 25 — ковер размером 3,3х3,3 м; 26 — ковер гимнастический; 27 — мостик гимнастический зацепный; 28 — яма для багута; 29 — маты под «сухим» трамплином; 30 — брусья гимнастические

Общие раздевалки для занимающихся плаванием и прыжками в воду

Схема 1 — с хранением домашней одежды в шкафах

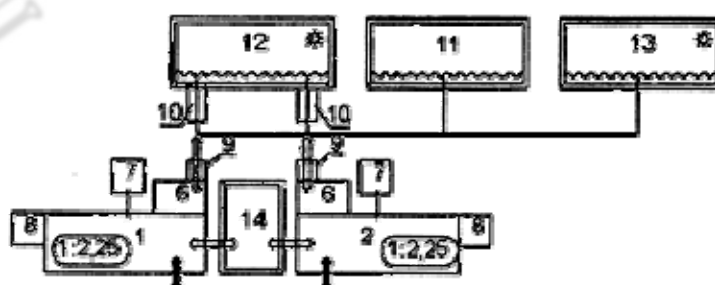


Схема 2 — с хранением домашней одежды в гардеробной

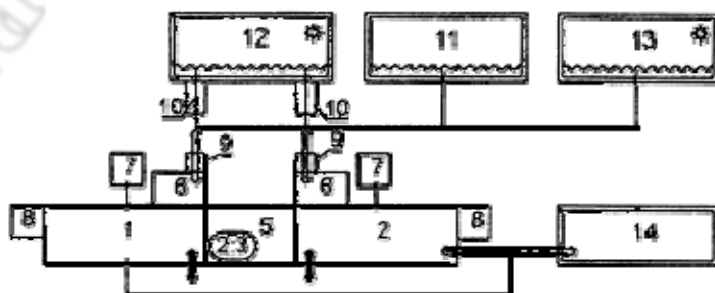
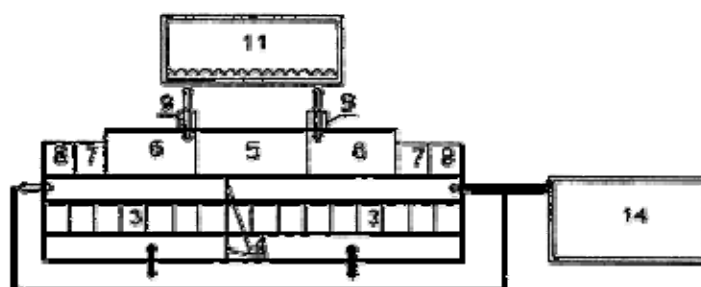


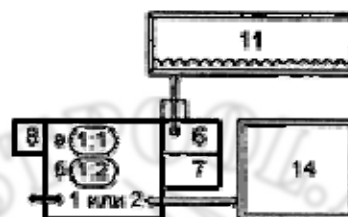
Схема 3 — с проходными кабинками для переодевания и хранением домашней одежды в гардеробной



Командные раздевалки

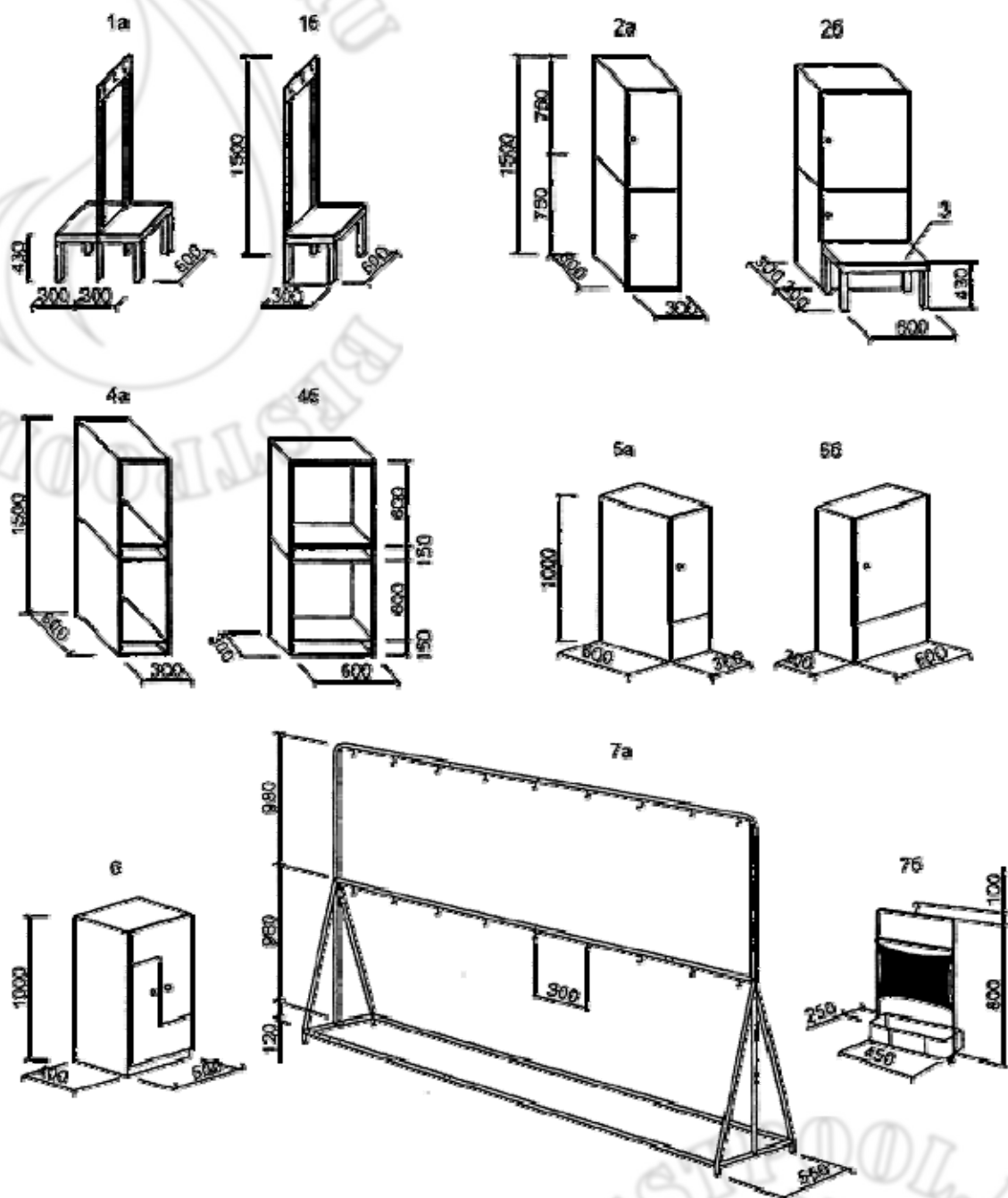
Для водного поло с хранением домашней одежды в помещениях раздевальной на вешалках (а) или в шкафах (б)

1 — раздевальная женская; 2 — раздевальная мужская; 3 — проходная кабинка для переодевания; 4 — перемещаемые перегородки для разделения кабинки на мужские и женские блоки; 5 — гардеробная; 6 — душевая; 7 — уборная; 8 — сушилка волос; 9 — проходной ножной душ; 10 — выходы; 11 — крытая ванна; 12 — открытая ванна круглогодичного действия; 13 — открытая ванна сезонного действия; 14 — зал или площадка для подготовительных занятий



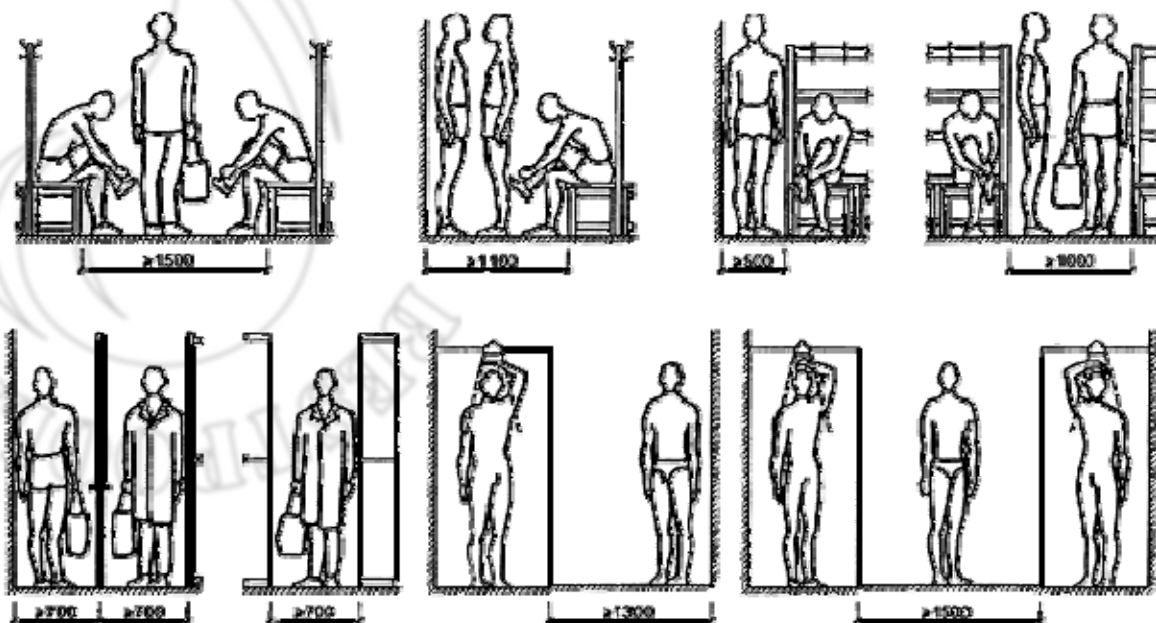
Условные обозначения:

- функциональные связи между помещениями, сооружениями и устройствами;
- проход занимающихся в домашней одежде;
- ⇔ проход занимающихся в спортивной одежде;
- ⊖ — соотношение численности мест для переодевания и мест хранения одежды

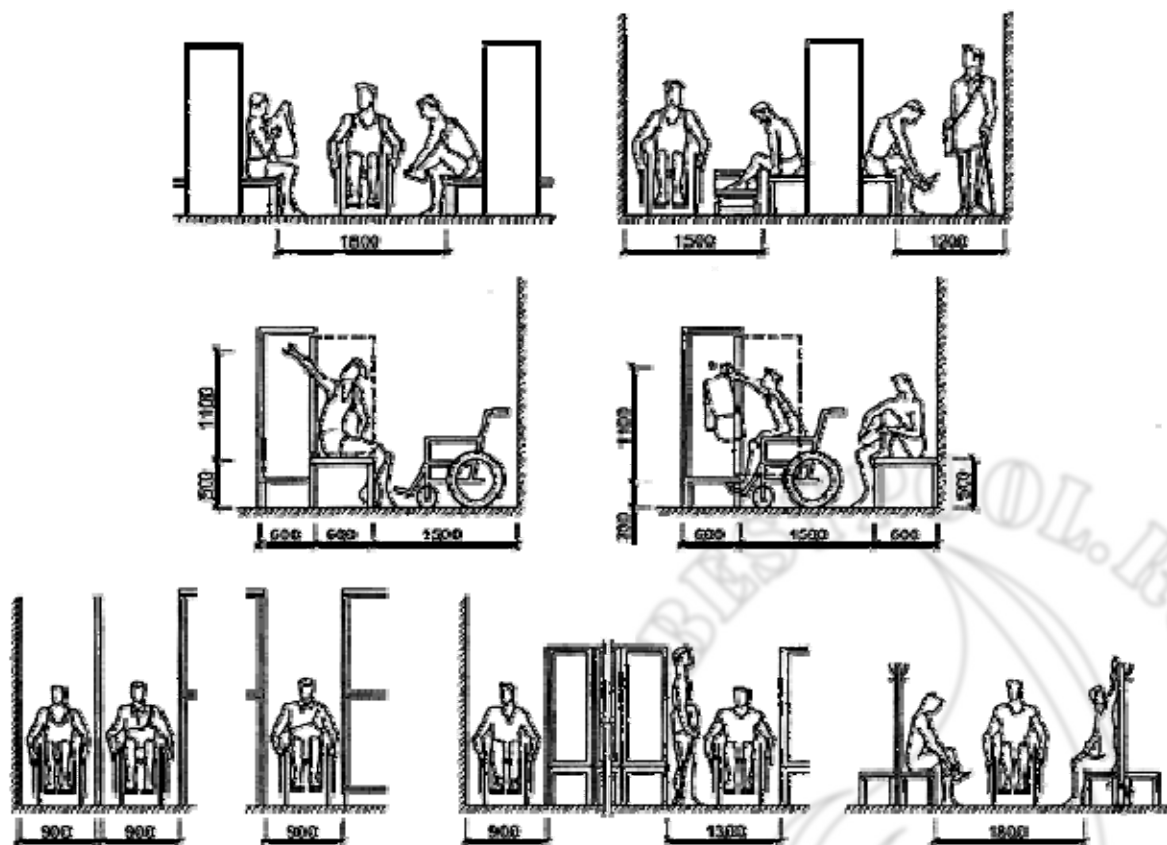


- 1 — скамья для переодевания со спинкой и крючками (а — двухсторонняя, б — односторонняя);
 2 — двухъярусные закрытые шкафы для домашней одежды (а — с дверцей по узкой стороне, б — с дверцей по широкой стороне);
 3 — скамья для переодевания без спинки, приставная;
 4 — двухъярусные открытые шкафы для хранения одежды в гардеробной с обслуживанием (а — открытой по узкой стороне, б — открытой по широкой стороне);
 5 — одноярусные закрытые шкафы для домашней одежды (а — с дверцей по узкой стороне, б — с дверцей по широкой стороне);
 6 — двухсекционный шкаф для домашней одежды;
 7 — вешалка для хранения одежды в гардеробной с обслуживанием (а — перекладина, б — персональной вешалки)

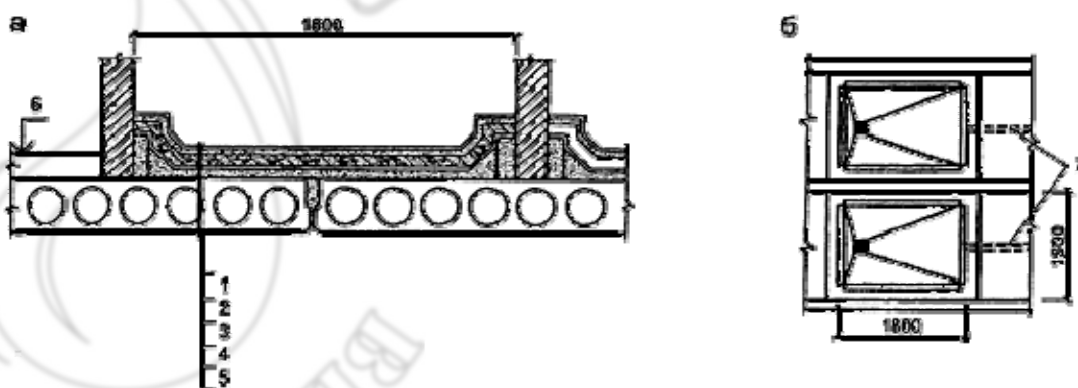
а) для спортсменов (кроме пинайдов)



б) для спортсменов-инвалидов

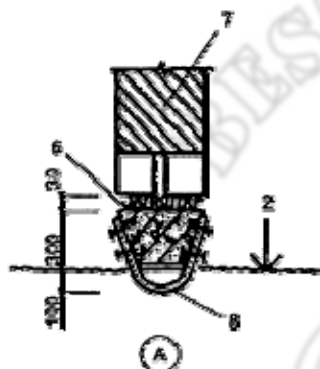
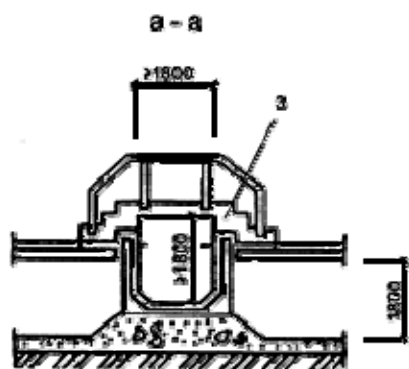
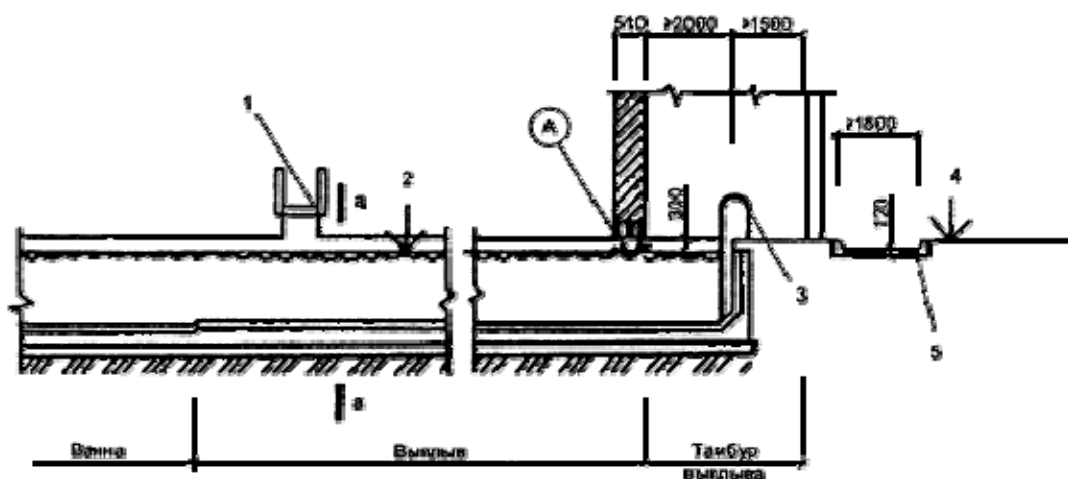


А. Ножная ванночка



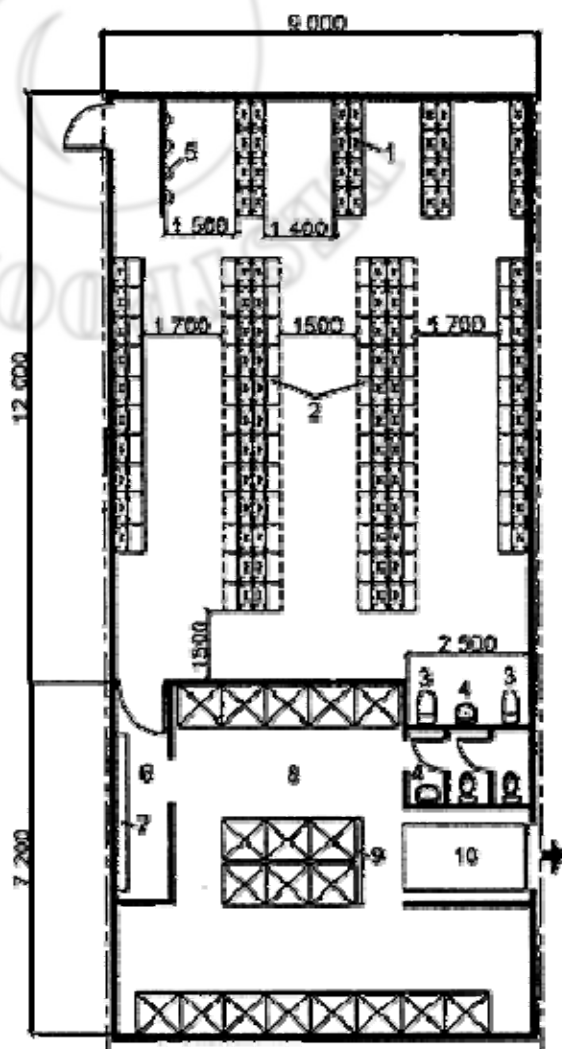
а — разрез; б — план; 1 — керамическая плитка; 2 — армированная железобетонная стена; 3 — четыре слоя гидроизоляции на мастике; 4 — цементная стяжка; 5 — плита перекрытия; б — уровень пола; 7 — трубы

Б. Выплыв для выхода в открытые ванны круглогодичного использования

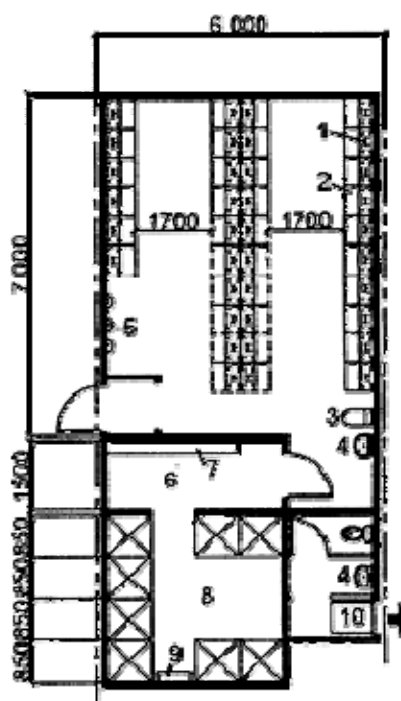


1 — переходной мостик; 2 — уровень воды; 3 — доска; 4 — ножная ванночка; 5 — минеральный войлок; 7 — стена разделяющей; 8 — губчатая резина

При ванне для плавания 50x21 м
с залом для подготовительных занятий

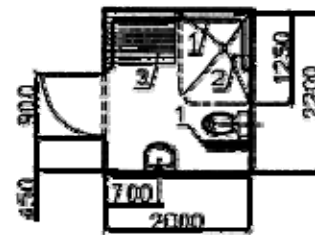
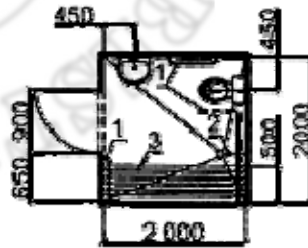
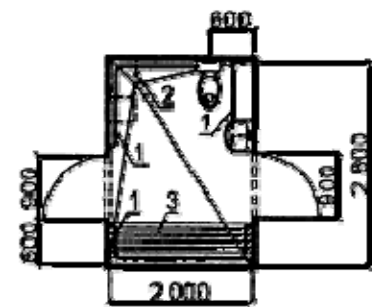
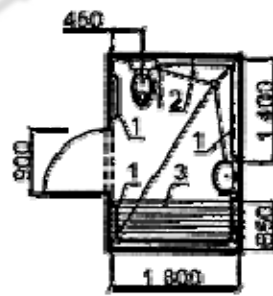
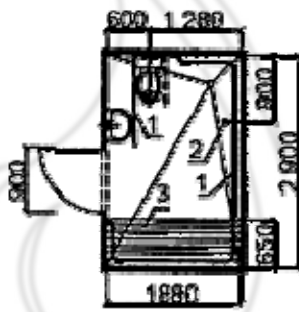


При ванне для плавания 25x11 м
с залом для подготовительных занятий

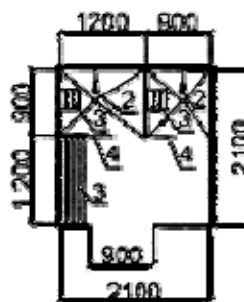
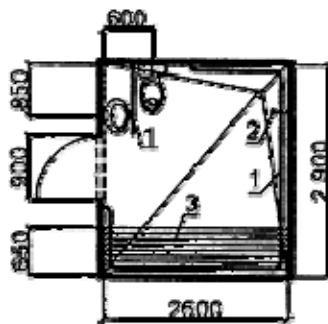


1 — индивидуальное закрытое шкаф; 2 — скамья для переодевания; 3 — скамья для ног; 4 — умывальник; 5 — сушилка для волос; 6 — преддушевая; 7 — вешалка для полотенец; 8 — душевая; 9 — скамья для сидения; 10 — проемной двери

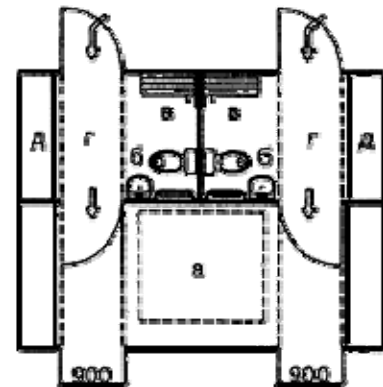
Душевые и санузлы



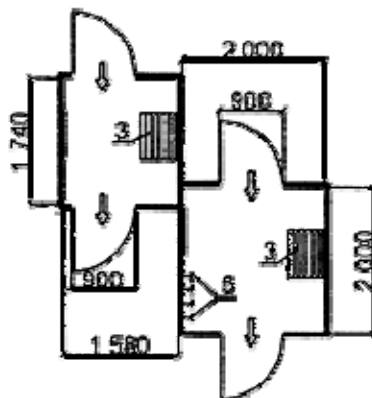
Индивидуальные душевые кабины



Блок проходных душевых



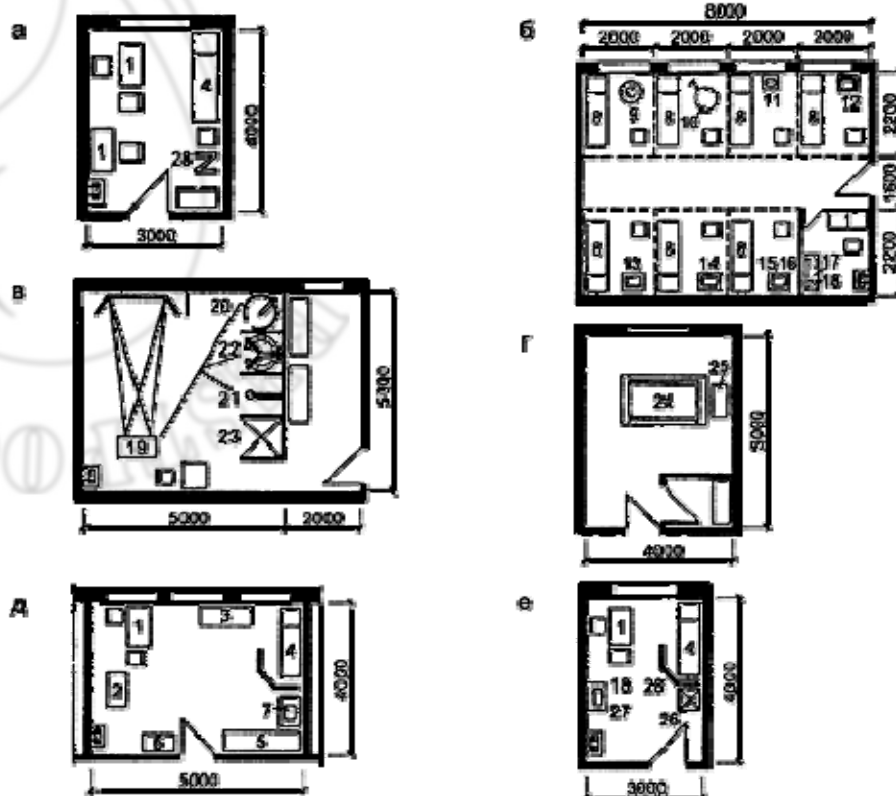
Спортивные индивидуальные кабины
 для переодевания



а — место для хранения переодетых вещей; б — санитарный узел; в — душевая; г — тамбур (преддушевая); д — раздевалка;

1 — ручень; 2 — душевая сетка; 3 — откидное или стационарное сиденье; 4 — занавес или раздвижная дверь; 5 — крючки для одежды

Планировки помещений медико-восстановительного центра



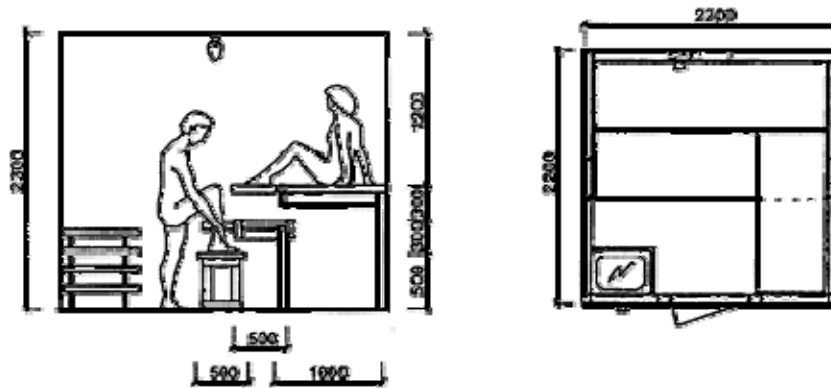
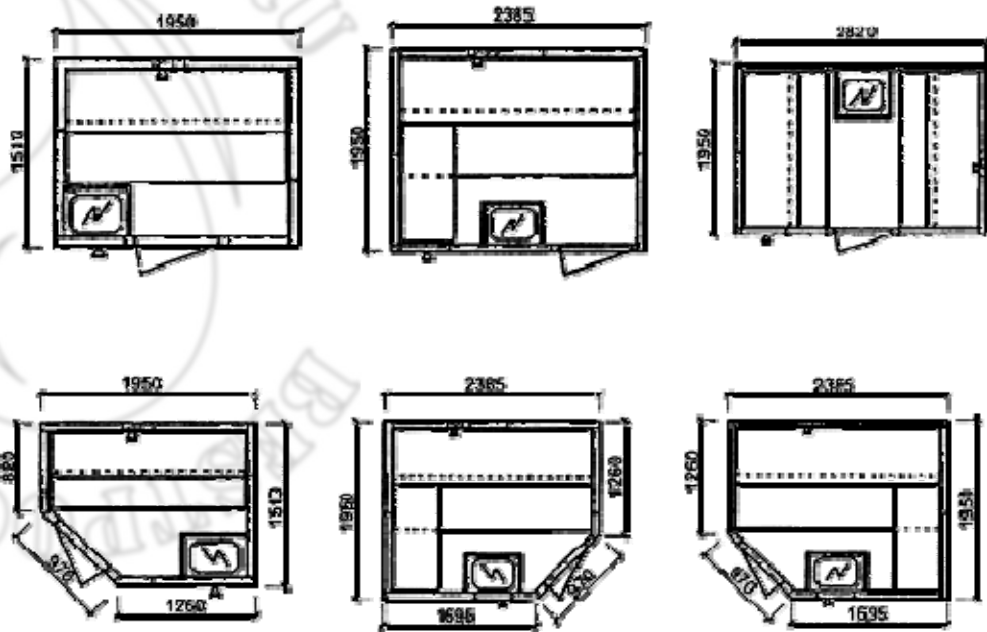
а — кабинет врача (заведующего центром); *б* — кабинет электро- и светолечения; *в* — душевой зал; *г* — индивидуальный душ-массаж; *д* — кабинет для проведения тестов с физической нагрузкой; *е* — физиокабинет;

1 — стол врача; *2* — электрокардиограф; *3* — сфигмограф; *4* — электромагнитная кушетка; *5* — велоэргометр; *6* — шкаф медицинский; *7* — фонограф; *8* — кушетка для электро- и светолечения; *9* — облучатель ультрафиолетовый; *10* — светотеневой облучатель; *11* — аппарат для УВЧ-терапии; *12* — аппарат для ультразвуковой терапии; *13* — аппарат для электростимуляции мышц; *14* — облучатель ультрафиолетовой коротковолновой; *15* — аппарат для лечения дециметровым током; *16* — аппарат для магнитотерапии; *17* — шкаф сушильно-вытяжной; *18* — кипятильник-стерилизатор; *19* — пульт управления водолечебной кафедрой; *20* — душ циркулярный; *21* — душ дождевой; *22* — душ восходящий; *23* — душ гидромассажный; *24* — ванна подводного душа-массажа; *25* — аппарат для подводного душа-массажа; *26* — холодильный шкаф; *27* — стенка инструментальная; *28* — ширма переносная

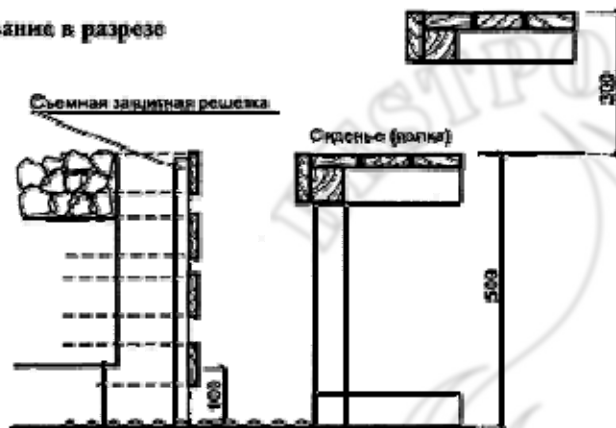
Планировка сауны



1 — раздевальня; *2* — камера бани сухого жара; *3* — душевая с ванной; *4* — комната отдыха; *5* — комната персонала; *6* — кладовая

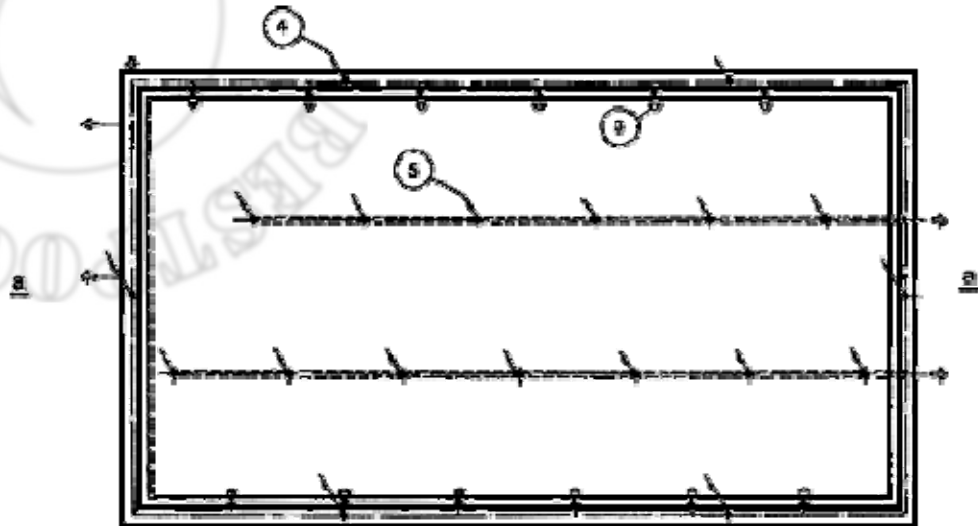


Оборудование в разрезе



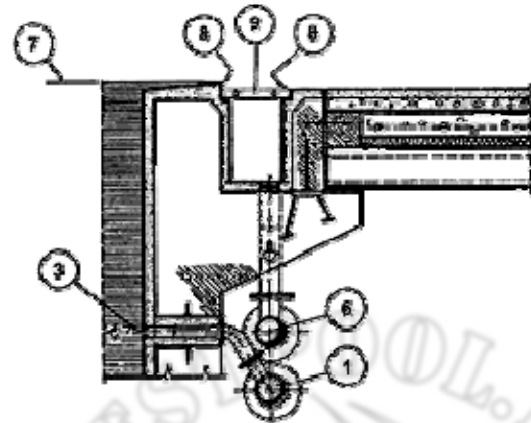
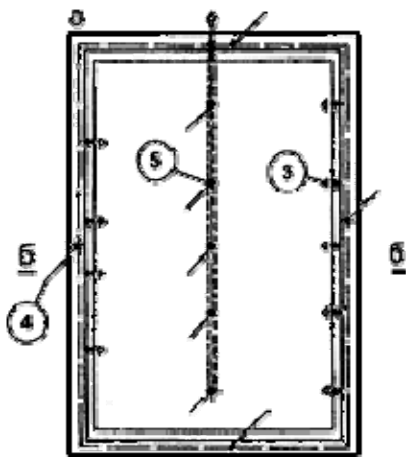
А. Бассейн 25x13,5 м

а - а



Б. Бассейн 12,5x8 м

б - б



- 1 — подающая труба с чистой водой;
- 2 — обливная поверхность;
- 3 — отверстие в стенке бассейна для слива воды;
- 4 — декоративное отверстие под обливной дорожкой;
- 5 — длинное приемное отверстие;
- 6 — отводящая труба;
- 7 — уровень воды;
- 8 — профиль;
- 9 — решетка.

6.2. Бассейны

6.2.1. Планировочная структура плавательных бассейнов для дошкольников должна определяться функциональными требованиями процесса обучения детей плаванию.

6.2.2. Бассейн с ванной размером 10-12,5×6 м проектируется на единовременную пропускную способность 20-24 человека (две подгруппы по 10-12 детей); бассейн с ванной 6-7×3 м рассчитан на единовременную пропускную способность 6-7 человек (на одну подгруппу детей).

6.2.3. В ДОУ общего типа, как правило, применяются бассейны с ванной размером 6-7×3 м. Ванны с размерами 10-12×6 м рекомендуется предусматривать в Центрах развития ребенка, в учебно-воспитательных комплексах, а также в отдельно стоящих крытых бассейнах, предназначенных для обслуживания проходящих групп детей из нескольких рядом расположенных детских садов.

6.2.4. В состав бассейна в ДОУ общего типа должны входить: зал с ванной, две раздевальные с душевой и туалетом в каждой, комната тренера, комната медсестры, лаборатория анализа воды, узел управления бассейном, кладовая инвентаря и технические помещения, связанные с обслуживанием бассейна.

6.2.5. Раздевальные при бассейне в ДОУ общего типа проектируются отдельно для мальчиков и для девочек из расчета по 10-12 мест каждая. В зданиях Центров развития ребенка или в отдельных зданиях бассейнов, обслуживающих детские группы из разных ДОУ, в гигиенических целях следует не увеличивать число мест в раздевальных, а предусмотреть увеличенное количество их комплектов: при ванне бассейна с зеркалом воды от 60 м² следует иметь два комплекта раздевальных для мальчиков и девочек (т.е. всего - четыре), каждая на 10-12 мест, с душевой и туалетом.

6.2.6. Площадь раздевальных при бассейне следует принимать не менее 1,0 м² на 1 место единовременной пропускной способности, т.е. в общем случае каждая раздевальная для мальчиков и девочек в ДОУ общего типа должна быть не менее 12 м². При бассейнах в ДОУ небольшой вместимости при меньшей, чем стандартная, наполняемости групп, раздевальные могут предусматриваться на 5-8 мест, с соответствующей площадью по 6-8 м².

6.2.7. При каждой раздевальной следует предусматривать душевые: по 3 душевые сетки при каждой раздевальной. Душевые сетки предусматриваются из расчета 1 душевая сетка на 3-х человек. При каждой раздевальной следует предусматривать также туалет на один унитаз и один умывальник.

В местах выхода из душевой на обходную дорожку должно предусматриваться устройство проходного ножного душа. Площадь поддона ножного душа должна быть не менее 0,8×0,8 м, глубина - 0,1 м.

Путь следования детей из раздевальной к залу с ванной бассейна обязательно должен проходить через душ и ножную ванну.

Туалетные следует устраивать до входа в душевые.

6.2.8. В зале с ванной бассейна желательно иметь место для разминки площадью 25-35 м² или иметь для этой цели непосредственную связь с залом для музыкальных и гимнастических занятий.

6.2.9. В бассейне с ванной 10 (12,5)×6 м целесообразно предусмотреть зал для разминки площадью 54 м, т.к. бассейн с такой ванной используется для обучения детей плаванию. Кладовая инвентаря при таком зале должна составлять не менее 12 м². При таком бассейне комната тренера должна проектироваться с кабиной для переодевания, туалетом и душем общей площадью не менее 9 м².

6.2.10. Комната медсестры, лаборатория анализа воды и узел управления бассейном должны размещаться смежно, суммарная площадь их должна быть не менее 18 м²

6.2.11. Ванна бассейна для дошкольников должна проектироваться переменной глубиной от 0,6 до 0,8 м. По периметру ванны следует предусматривать обходные дорожки шириной не менее 0,75 и 1,5 м - со стороны выхода из душевых.

6.2.12. Внутренняя поверхность ванн должна быть облицована керамической плиткой, дно - шероховатой керамической плиткой.

В ваннах должны быть устроены пенные корытца, переливные желоба, лестницы в боковых стенах, отверстия для подачи и спуска воды.

В ваннах без бортика необходимо увеличить глубину ванны на 0,3-0,35 м с устройством пенных корытца ниже обходной дорожки на это расстояние, сохраняя глубину воды 0,6-0,8 м.

6.2.13. Лаборатория анализа воды должна располагаться недалеко от места взятия контрольных проб в ванне; это помещение предусматривается с естественным освещением. Использование этого помещения для приготовления обеззараживающих растворов не допустимо.

6.2.14. Схема функциональных связей, планировка и оборудование помещений бассейна приведены на рисунках 42 и 43.

6.2.15. В ДОУ компенсирующего вида для спуска в ванну бассейна предусматривается лестница шириной не менее 1,2 м с размерами проступи и подступенка соответственно 0,32 и 0,14 м. Ступени не должны иметь выступающих краев и должны выполняться из материала, не вызывающего скольжения. С двух сторон лестница огораживается перилами высотой 0,6 м. У боковых стен бассейна, по его периметру, следует предусматривать поручни на высоте 0,6 м от отметки дна ванны и на высоте 0,05 м от поверхности воды.

6.2.16. В плавательном бассейне для детей с нарушением зрения необходимо края ванны бассейна обтянуть резиной, для спуска в ванну предусмотреть две лестницы с перилами, вокруг ванны и вдоль стен.

Рис. 42 Схема функциональной взаимосвязи помещений бассейна

1 - зал с ванной бассейна; 2 - место для разминки; 3 - душевая; 4 - туалетная; 5 - раздевальная; 6 - комната тренера с душем и туалетом; 7 - инвентарная; 8 - комната медсестры; 9 - лаборатория анализа воды; 10 - зал "сухого" плавания; 11 - вестибюль с гардеробом; 12 - служебные помещения

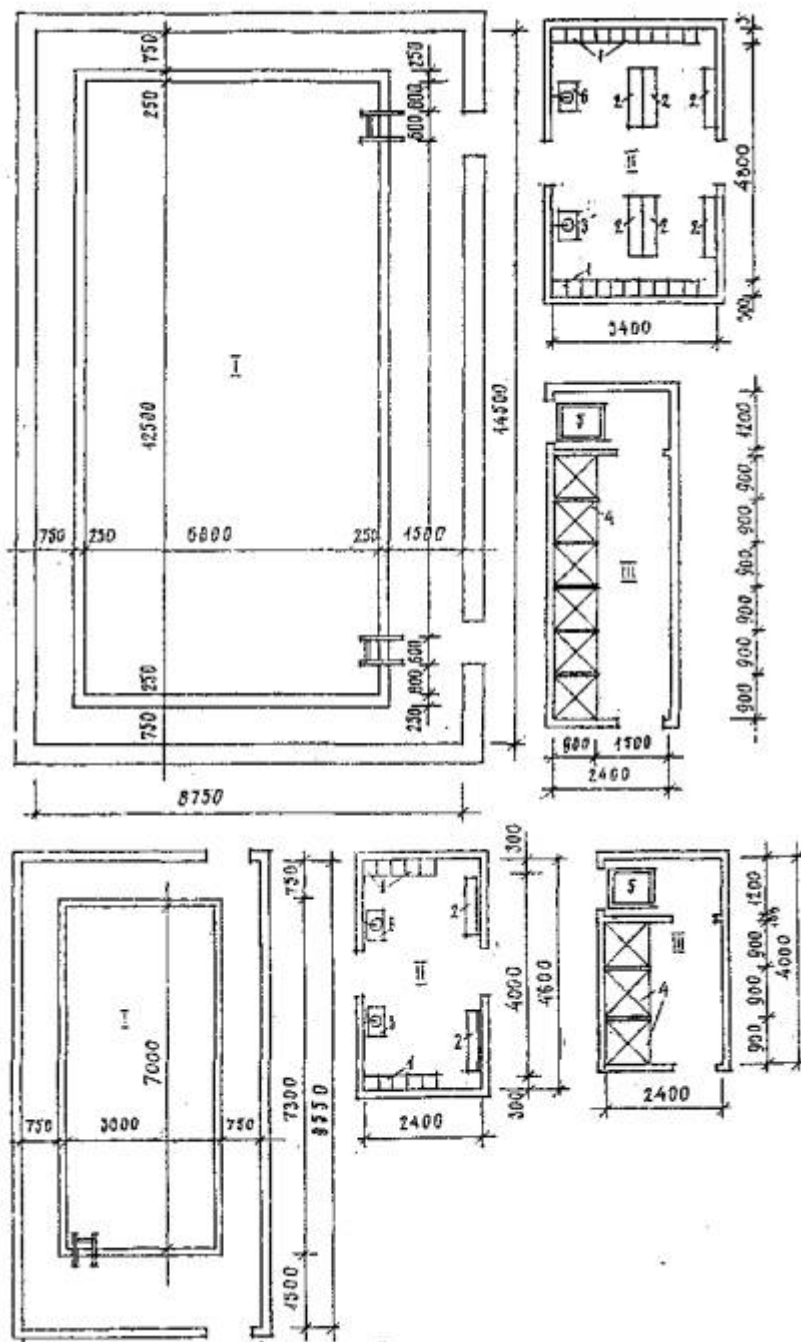
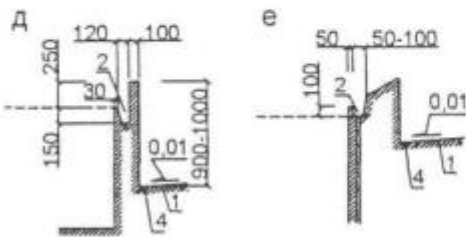
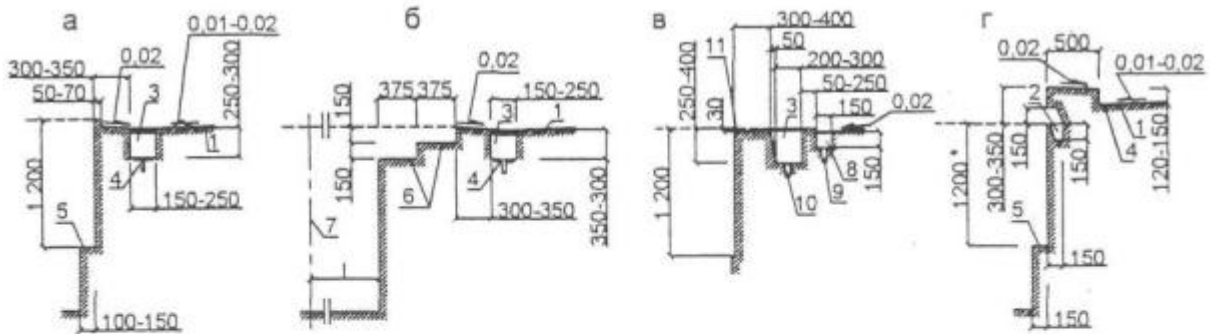
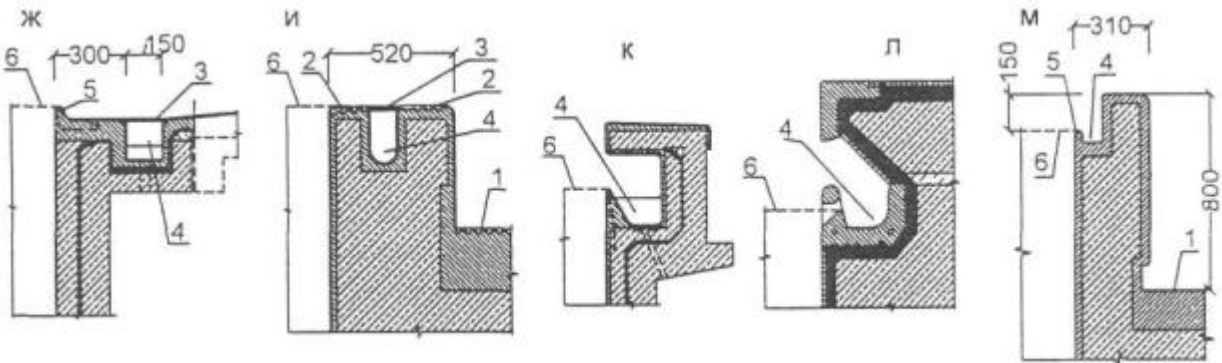
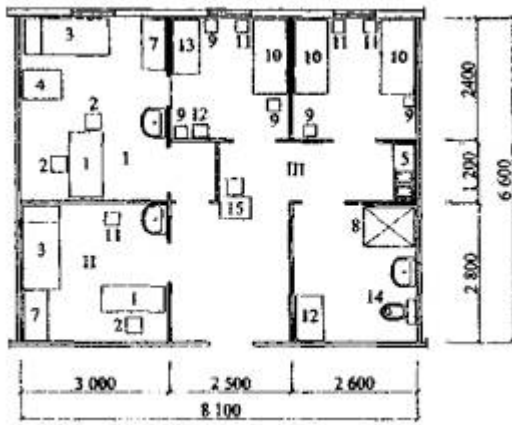


Рис. 43 Примеры планировки и оборудования помещений бассейна с ванной размером:

а - 7×3 м; б - 12,5×6 м

I - зал с ванной; II - раздевальная; III - душевая

1 - шкафы дм одежды детей; 2 - скамья детская для переодевания; 3 - сушильный барабан; 4 - душевая кабина; 5 - ножная ванна; 6 - фен для суша волос



а — «переливной борт», не выступающий над уровнем воды; б — то же, со ступенями для выхода из воды в специализированных ваннах для прыжков в воду; в — борт с отдельным отводом воды: из ванны — на очистку, с обходных дорожек — в канализацию; г — борт, выступающий над уровнем воды с переливным желобом; д — то же, для детских ванн с заглубленной обходной дорожкой; е — то же, для терапевтических занятий инвалидов с недостатками зрения;

1 — обходная дорожка; 2 — переливной желоб; 3 — переливной желоб с решеткой; 4 — трап; 5 — уступ для отдыха; б — ступени для выхода из воды; 7 — вертикаль по переднему краю ближнего прыжкового устройства; 8 — грязевой желоб; 9 — отвод воды в канализацию; 10 — отвод воды на очистку; 11 — желоб

